

La feuille du châtaignier

Janvier 2012

**BILAN 2011
DES COMMISSIONS**

Le bureau

Président d'honneur: Mr Grelu

Président : Mr Schnell

Vice-président : Mr Dassé

Secrétaire : Mme Bellamy



Ils sont bénévoles
Mais pas frivoles
Se dépendent sans compter
Mais pas paniers percés
Pour notre qualité de vie
Ils négocient sans képi
Pour notre environnement
Ils donnent de leur temps

Le mot du Président

Chers résidents

Au nom du Syndicat de l'Association, je vous présente nos meilleurs vœux pour 2012. Que cette année qui s'annonce mouvementée soit une année heureuse pour vous et pour vos proches. Faisons tous en sorte de préserver notre cadre de vie à la Châtaigneraie dans le respect de notre environnement et au profit de tous les résidents.

ASSEMBLEE GENERALE Samedi 31 Mars 2012 **10H au Théâtre de La Celle Saint Cloud**

Notez dès à présent cette date importante pour la vie de notre association. Comme chaque année Vous aurez à vous prononcer sur les rapports moral et financier, à procéder au renouvellement partiel du syndicat et à exprimer vos avis sur la vie du quartier.

Votre vote est indispensable pour préserver notre qualité de vie.

En cas d'empêchement faites parvenir votre pouvoir au secrétariat ou bien à un syndic proche de chez vous.

Secrétariat: 3 bis avenue Boileau - La Celle Saint Cloud

JE VOTE!
Pour préserver ma
qualité de vie



Arrivées en 2011 : Bienvenue à nos nouveaux voisins !

Mr et Mme BERGEAUD - Mme PIERREFITTE - Mr et Mme LEGRAVERAND- Mr et Mme WANSHOOR- Mr et Mme GUARNAY - Mr et Mme DREWITT - Mr et Mme ROBBÉ- Mr et Mme MAC MAHON- Mr RIGAH- Mme SERVOUZE - Mr et Mme RENE- Mr GANAY- Mr et Mme GARDE- Mr VILLAUDRY

Voisins / voisines

Commission Accueil: Goodbye Mme Leroyand Welcome Mme Calais

Nos charmants bénévoles de la commission accueil ont souhaité la bienvenue à 14 nouveaux voisins. Pour notre plus grande joie ces nouvelles arrivées sont majoritairement des familles avec jeunes enfants. A chaque nouveau venu est remis un dossier comportant :

Une lettre du président - La liste des syndics - Le cahier des charges de la châtaigneraie.

Normalement les nouvelles arrivées sont officiellement signalées par les notaires néanmoins merci de nous informer de tout nouvel arrivant dans le quartier. Vous pouvez nous contacter par mail à informations@chataigneraie.info

Nous tenons à rendre un hommage tout particulier à Mme Leroy qui après avoir passé 20 ans à la tête de la commission accueil, a pris une retraite bien méritée. Qu'elle soit vivement remerciée pour son dévouement au service de notre quartier et de ses habitants. Elle sera remplacée par Mme Calais.

Ma maison, mon jardin



Commission boisement

La commission Boisement est le garant de la conservation de nos espaces boisés. Elle intervient à la demande des propriétaires mais aussi à la demande de la commission des permis de construire. Nos robins des bois de l'association sont à votre disposition pour vous conseiller au mieux sur la taille des haies, l'abattage ou l'élagage des arbres, ou encore sur le choix des essences à planter ou à replanter, en fonction des goûts du propriétaire et de la dimension du terrain.

En 2011 la commission boisement a réalisé 18 interventions

Motif	Nombre	Pourcentage
Abattage d'arbres	7	39%
Constructions, travaux	5	28%
Conseils	5	28%
Changement de propriétaire	1	5%
Total	18	100%

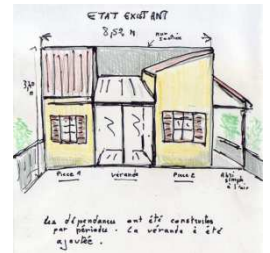
Cèdres en détresse... Au cours de ces visites, il a été constaté dans le haut de la Châtaigneraie (du côté de l'allée Corot) qu'un certain nombre d'arbres anciens, en particulier des cèdres, avaient dépéri, vraisemblablement sous l'effet des épisodes de sécheresse de 2009 et 2011.

Mon beau sapin... En principe, la collecte des déchets verts sera suspendue du 1^{er} janvier au 15 mars 2012. Toutefois, suite à l'intervention de l'association, trois collectes exceptionnelles ont et auront lieu les lundis 9 janvier, 6 février et 5 mars pour permettre l'enlèvement des sapins de Noël. Les collectes hebdomadaires reprendront le 19 mars.

Pensez aux piétons, taillez.... Nous vous rappelons que la taille régulière des haies est obligatoire pour ne pas gêner la circulation des piétons sur les trottoirs.

Commission permis de construire

Vous avez le projet de revoir votre clôture, côté rue ou côté voisin, ou de changer vos fenêtres, ou d'agrandir légèrement votre maison? Pour en obtenir l'autorisation, la course d'obstacles commence :



- D'abord se procurer le bon formulaire, le n°13703 dit de "déclaration préalable de travaux". Il est disponible, soit en ligne, soit à la Mairie,
- Puis le remplir soigneusement, et bien sûr y joindre les pièces listées dans le bordereau,
- Enfin remettre ce dossier en 5 exemplaires au service Urbanisme de la Mairie.
- Il ne reste plus alors qu'à attendre, ... pour parfois réaliser quelques semaines plus tard en ouvrant le courrier, que non seulement le délai d'instruction n'est pas d'un mois mais de deux, et que, ayant oublié une pièce, le chrono repart à zéro !

Aussi, pour que tout se passe au mieux:

- Tout d'abord savoir que chez nous, le délai d'instruction est bien plus long qu'ailleurs (merci à notre proximité avec le château de Versailles et le pavillon du Butard). Compter deux mois pour une déclaration préalable, trois mois pour un permis de construire plus trois mois de recours des tiers.
- Ensuite se rendre compte que le dossier va devoir être examiné en trois endroits en même temps, bien sûr au service Urbanisme de la Mairie, mais aussi à Versailles par l'Architecte des Bâtiments de France, et enfin par notre association, qui a aussi son avis à donner.
- Enfin soigner particulièrement les détails dans la description : sur les plans bien indiquer le Nord et le facteur d'échelle, noter les matériaux, aspects, couleurs, indiquer clairement les cotes (distances, intervalles, hauteurs), et bien sûr, ne pas oublier les arbres.

Un dernier conseil : si vous hésitez dans votre démarche, nous sommes à votre disposition, que ce soit dans le choix de la solution, pour remplir votre déclaration, ou vous éclairer dans la réglementation d'urbanisme. Contactez-nous, nous vous aiderons.

En 2011 vous avez été plus de quarante à vous lancer dans un projet, et à contribuer ainsi à embellir notre quartier. Nous vous souhaitons d'être encore plus nombreux en 2012.



Commission Sécurité

La Commission Sécurité a pour vocations

Mais que fait la police.... De faire part de vos/nos observations et attentes à la Police Nationale ainsi que de recueillir ses conseils et informations.

Allo monsieur le Maire.... De faire part de vos/nos suggestions et observations à la mairie (exemple : mise en œuvre rapide d'un dispositif de vidéoprotection à La Celle Saint-Cloud afin de dissuader certains délits ou d'en faciliter l'élucidation lorsqu'ils sont commis).

Bande de petits chenapans... D'entretenir un dialogue régulier avec le Proviseur du lycée Colbert et son équipe afin de définir ensemble les moyens de réduire et de prévenir les problèmes rencontrés par les riverains avec certains élèves.

Au voleur.... De diffuser régulièrement des conseils afin d'inciter chacun à la vigilance (indication des modes opératoires les plus fréquents en matière de cambriolage, signalement de quêtes ou de sollicitations commerciales douteuses etc.).

Commission communication

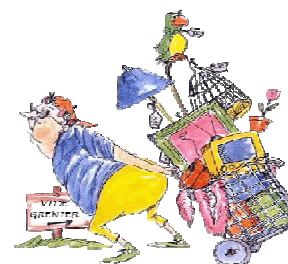
Notre Credo: informer et animer

Merci à vous fidèles lecteurs de notre feuille du châtaignier (bi-annuelle)

A vos agendas! Voici nos principaux rendez-vous pour 2012 où nous vous attendons toujours plus nombreux.

Vide-greniers 2012: 6^{ème} édition !?

La commission communication travaille sur un éventuel regroupement du vide grenier de la châtaigneraie avec d'autres quartiers de la celle saint Cloud. La date pourrait être avancée à Mai.



Fête des voisins (vendredi 1^{er} juin): C'est le rendez-vous convivial de l'année!. Voisins, voisines pensez à organiser la fête des voisins dans votre rue en réunissant voisins et amis toutes générations confondues pour partager un verre, un repas et même danser jusqu'au bout de la nuit et à nous faire parvenir des photos.

Forums 2012: La commission travaille également sur les thèmes des forums qui vous seront proposés sur 2012.

Noël 2012: A vos décorations, la châtaigneraie fête Noël, soyez créatifs et lumineux!

Appel à compétence: Vous êtes bouliste amateur, tennisman du dimanche, footeux passionné ou autre sportif affirmé (mais pas forcément confirmé!). Vous êtes historien amateur, ou tout simplement passionné donc forcément passionnant. Alors contactez-nous pour mettre vos compétences et/ou votre savoir au profit de notre commission dans le cadre de la création de nouvelles animations : Tournoi de pétanques, de tennis, football, visite de la châtaigneraie, animations culturelles ou ludiques.

**Petit rappel: Information permanente sur le Blog www.chataigneraie.info
N'hésitez pas à laisser des commentaires.**

Les douze travaux d'Hercule



Commission Environnement

Attention ça tourne...

La châtaigneraie est amenée occasionnellement à accueillir des tournages de films. Afin de préserver notre qualité de vie et de limiter au maximum les nuisances pour les riverains, l'association a établi un cahier des charges qui a été transmis au service compétent de la mairie.

Les BUS, stop aux aBUS....



Le développement de la gare routière avec le stationnement permanent la nuit engendre des nuisances accrues pour les riverains en proximité. Lors de la réunion de quartier du 21 Novembre dernier, Monsieur le Maire s'est engagé à étudier et mettre en place une ou des solutions pérenne(s) avec les sociétés prestataires pour diminuer de façon significative le bruit et la pollution.

Maisons en danger...

Les propriétaires qui auraient constaté des fissures suite à la période de sécheresse de cette année (2011) peuvent envoyer un courrier à titre d'information à la Mairie (avec une copie à l'association) qui recensera toutes les demandes.

En cas de nouvel arrêté, cela faciliterait la communication et les démarches ultérieures.

Commission Circulation



L'année 2011 a été marquée par l'étude des conséquences de la mise en chicane de la partie basse de l'avenue des Gressets. Une diminution de la vitesse des véhicules et du trafic aux heures de pointe (le matin et le soir) a été constatée mais par ailleurs une augmentation importante de la circulation collatérale (allée Horace Vernet et allée des Bocages) pour laquelle les services techniques de la voirie ont été informés.

Des réunions ont eu lieu cette année en mairie pour tenter de trouver des solutions, qui sans remettre en question le dispositif actuel ont pour but d'effectuer un aménagement cohérent avec la limitation de vitesse (zone 30) et d'améliorer la convivialité de cette avenue.

De nombreux aménagements sont possibles pour lesquels la mairie doit s'engager cette année.

Rappelons que les aménagements facilitant le contournement de la Châtaigneraie sont également toujours d'actualité: Certains GPS donnent encore l'avenue des Gressets comme voie principale entre l'autoroute et Bougival...

L'obligation de cohérence des aménagements avec la zone 30, faire adopter une vitesse et un comportement appropriés au caractère à la fois urbain et résidentiel de notre environnement sont les principaux objectifs de la commission pour 2012.



Chaud les annonces

LA CHATAIGNERAIE RECHERCHE SON/SA SECRETAIRE

L'Association Syndicale des propriétaires de la Châtaigneraie regroupe 605 propriétaires de ce quartier de La Celle Saint-Cloud. Nos actions sont multiples et portent sur le respect de notre cahier des charges (urbanisme, boisement...), l'amélioration et la protection de notre environnement (circulation, voirie, assainissement), mais aussi les relations avec nos partenaires institutionnels (mairie, préfecture, Trésor Public) ainsi que l'organisation de diverses opérations conviviales. Nous recherchons notre Secrétaire. En y consacrant une quarantaine d'heures par mois, il/elle prendra en charge des tâches variées en liaison étroite avec le Président du syndicat et les Présidents des commissions. Au-delà du travail administratif de gestion du courrier et du fichier informatisé, il/elle assurera les relations courantes avec l'ensemble de nos partenaires ainsi qu'avec les propriétaires. Cette fonction permet une grande souplesse dans l'organisation du travail, sous réserve d'être présent(e) lors des réunions mensuelles du Conseil Syndical en soirée, des manifestations diverses ainsi que de l'Assemblée Générale annuelle.

Si la vie de la Châtaigneraie vous intéresse et si cette fonction retient votre attention, nous vous remercions de prendre contact avec le Président Jean-Christian Schnell et de lui faire parvenir votre CV par mail à : schnell.jean@wanadoo.fr. Nous sommes ouverts à une grande diversité de profils.

Secrétariat: Mme Bellamy 3bis, av. Boileau ou informations@chataigneraie.info

Prochain numéro juin 2012...