

# La feuille du châtaignier

DERNIER NUMERO PAPIER

DECEMBRE 2014

Présidents d'honneurs:  
Mr Grelu/ Mr de Mazancourt  
Président : Mr Dunoyer de Segonzac  
Vice-président : Mme Réguer  
Secrétaire : Mme Garagnon



Ils sont bénévoles  
Mais pas frivoles  
Se dépensent sans compter  
Mais pas paniers percés  
Pour notre qualité de vie  
Ils négocient sans képi  
Pour notre environnement  
Ils donnent de leur temps

## Le mot du Président

Chères Châtaignaises, Chers Châtaignois,

Chaque mois, les membres du conseil syndical se réunissent (tard le soir) pour échanger et débattre sur l'avancée de leurs travaux et décider ensemble des suites à donner.

Les sujets ne manquent pas :

**Environnement**, La réunion supplémentaire pour les habitants de la Châtaigneraie « compost » et information concernant de la nouvelle collecte des déchets verts, fut un succès.

**Accueil**, 17 nouveaux propriétaires ont été accueillis au cours de l'année 2014.

**Sécurité**, Continuité du dossier Voisins Vigilants et consultation de l'ASA sur la vidéo-protection.

**Construction**, 24 avis ont été rendus en 2014, concernant des demandes préalables de travaux.

**Boisement**, de nombreuses visites sur le terrain pour mesurer le coefficient de boisement.

**Circulation**, Travail en cours en liaison avec les services de la Mairie sur le stationnement dans l'environnement de la gare. Suivis et parfois surprises, concernant les travaux de voiries.

**Finances**, Passage forcé par la Trésorerie Principale à la dématérialisation de la gestion de l'Association qui occasionne des frais supplémentaires et des travaux préparatoires lourds.

**Communication**, Un site internet qui demande une attention de tous les instants pour rester dynamique et informé. La mise en place de l'adhésion à SAVE qui permet à la fois une meilleure connaissance de l'intercommunalité et une animation culturelle pour tous.

Voilà, très rapidement résumé, l'éventail de nos actions où nous souhaitons, sur tous les fronts, représenter tous les habitants de la Châtaigneraie.

Les membres du conseil syndical se joignent à moi pour vous souhaiter chaleureusement de très bonnes fêtes de fin d'année et une superbe année 2015

Bruno Dunoyer de Segonzac

**CONSERVEZ-MOI BIEN.... JE SERAI COLLECTOR  
AU 1<sup>ER</sup> JANVIER 2015!**

Conservons nos arbres, réduisons la consommation de papier, allégeons notre poubelle jaune et passons au numérique.

- LE NUMERIQUE C'EST PRATIQUE : ça ne se perd pas et ça se conserve
- LE NUMERIQUE C'EST ECONOMIQUE : Plus de coûts d'impression, plus de distribution papier
- LE NUMERIQUE C'EST INSTANTANÉ : Infos en temps réel (Travaux, Cambriolages, Evènements...)

Communiquez vos adresses mails, vos changements d'adresses mails et surtout surveillez vos SPAM!

Inscrivez-vous vite sur le site de la châtaigneraie [www.chataigneraie.info](http://www.chataigneraie.info) pour continuer à recevoir toute l'actualité de votre quartier.

## BILAN 2014 DES COMMISSIONS

Savez-vous que vos gentils syndics bénévoles se réunissent une fois par mois pour traiter les sujets des différentes commissions?

### Voisins / voisines

#### Arrivées en 2014 : Bienvenue à nos nouveaux voisins !

PITON, DEHAYE, De KERAUTEM, COTS, BERTRAND, Le PRADO, De BODMAN, MIGNOT, BINET, De FAUQUES, de JONQUIERES, Mac MAHON, COVER

### COMMISSION ACCUEIL

Dans le but de n'oublier personne, nous collaborons maintenant avec l'association des AVF de La Celle Saint Cloud.

Petit quiz: seriez-vous un bon accueillant ? Avez-vous bien tout compris

AVF= A vos fourneaux ? Ou AVF = Accueil des villes de France ?

Aidez-nous : Merci de nous indiquer les nouveaux arrivants par mail à [accueil@chataigneraie.info](mailto:accueil@chataigneraie.info)

### Ma maison, mon jardin

#### COMMISSION BOISEMENT

##### Dérapage dans l'élagage

Conservez vos arbres en évitant les mauvaises pratiques: bannissez les charlatans, privilégiez les élagueurs professionnels si vous ne voulez pas voir vos arbres mourir.

Petit conseil maison: l'élagage des troncs et grosses branches se fait en biais pour éviter l'infiltration de l'eau et à terme leur pourrissement.

Petit conseil plus: vous pouvez également appliquer une couche protectrice spéciale sur la coupe (en biais pour ceux qui ont suivi!)

##### Elag-âge avez-vous ?

Un vieil arbre me dit un jour : « Avant qu'on ne me coupe , et pour avoir mon âge, voyez les cernes de croissance sur une de mes branches ... »

Les plus clairs à l'extérieur assurent la montée de la sève vers les feuilles : c'est l'**aubier**.

Au centre , le **bois de cœur** assure la solidité de l'arbre.

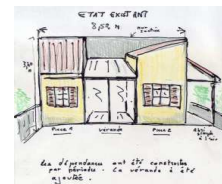
Ne me coupez pas tout le temps !

- Tous les 2 ans si j'ai moins de 10 ans
- Tous les 4/5 ans si j'ai entre 10 et 20 ans
- Tous les 10 ans , après 20 ans



**Mon beau sapin...**La fin de la collecte des déchets verts aura lieu le 30 Décembre 2014. Toutefois, deux collectes exceptionnelles auront lieu les lundis 5 janvier et 2 février pour permettre l'enlèvement des sapins de Noël.

## COMMISSION CONSTRUCTION C'est du béton



UN PROJET? Attention le POS disparaît au profit du PLU en 2017

Suivez le dossier, des réunions et une enquête publique auront lieu courant 2015

Petit quiz: Pourriez-vous faire partie de la commission construction, pour vous, Avez-vous bien tout compris

POS= Plan d'occupation des sols ? Ou POS = Partir O soleil?

PLU= Plan local d'urbanisme ? Ou PLU= Partir loin dans l'univers (rejoindre Rosetta & Philae) ?

**A SAVOIR:** Nous avons examiné 26 dossiers, approuvés 24 Permis de construire et demandes préalables et donner un avis défavorables à certains dossiers non conformes: A la châtaigneraie, nous préférons être à l'ombre des cèdres que des constructions hautes.



## COMMISSION SÉCURITÉ

### Potins / Potines

ON AURA TOUS LA FIBRE ..... enfin on l'espère!

**Pour la Vidéo Protection:** La fibre a été passée, la pose de la totalité des caméras sera terminée au 1<sup>er</sup> Trimestre 2015

**Pour Internet et la télévision:** On continue à pédaler. Pas de fibre avant le 2<sup>ème</sup> trimestre 2015. Il sera alors temps pour chacun de contacter son fournisseur d'accès.

Prochain thème de FORUM : La sécurité prévue au 1<sup>er</sup> trimestre 2015

## COMMISSION COMMUNICATION

Restez connectés et donnez votre mail pour avoir connaissance des rendez-vous 2015.



Vide-grenier - fête des voisins ( 29 Mai 2015 ) - forums

Site Internet [www.chataigneraie.info](http://www.chataigneraie.info)

Page Facebook [association syndicale de la Châtaigneraie](https://www.facebook.com/association_syndicale_de_la_Chataigneraie)



### Les douze travaux d'Hercule

## COMMISSION ENVIRONNEMENT



**Forum espace vert :** Adieu les sacs plastiques, bienvenue aux bacs marron (Pour tout problème de livraison, contactez le 0 800 284 524)  
**Formations Composteurs :** pause hivernale, prochaine réunion prévue au 2<sup>ème</sup> trimestre 2015

**Baptême de la sente « sans nom »** Merci pour vos nombreux retours, voici vos propositions :  
Sente Ronsard ( après Boileau , Molière , La Fontaine..) - Sente des lampions - Sente Thibault ( frère de la sente Florian ) - Passage Trapily ( **trainpiscinelycée** ) - Sente Dessus-Dessous - Sente Rôle - Sente Inelle - Sente Iment - Sente Eunaire - Sente Haie - Sente Heure - Sente Y Est - Sente Sans Nom - Sente du Talus - Sente sous les rails - Sente de la piscine - Sente de la gare - Passage de la gare - Sente Corneille - Sente du lycée - Sente de la forêt - Sente Celloise - Sente de la châtaigne - Sente de la Châtaigneraie

N'hésitez pas à nous indiquer votre choix ou votez sur facebook en « likant » votre nom préféré.

## COMMISSION CIRCULATION

Travaux de l'Avenue des Gressets: DELAYED ....  
Malheureusement les travaux prennent un peu de retard.

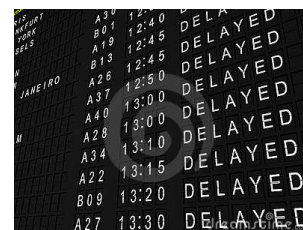
Voici le nouveau calendrier annoncé

2014 :

- ✓ Travaux d'assainissement et eaux pluviales achevés
- ✓ Enfouissement d'une partie des réseaux de communication entre Place Audran et allée des Cottages terminé.

2015 :

- ✓ Travaux d'enfouissement des réseaux ERDF et de communication pour les tronçons Duchesne-Cottage et Pasteur-Verdun reculés au 1<sup>er</sup> semestre 2015
- ✓ Travaux de voirie (divers aménagements, création d'un mini giratoire, création d'un passage piéton surélevé et réfection totale de la chaussée prévus 2<sup>ème</sup> trimestre 2015



## LA CHÂTAIGNERAIE SE RACONTE.... LA SUITE

### **Aout 1944**

*A l'angle de l'avenue des Gressets et de l'allée de la Forêt*

Malgré l'importante présence allemande dans la ville (Beauregard, le château de la Châtaigneraie, le Petit Château), il n'y eut pas de combats car les occupants quittèrent les lieux avant l'arrivée des alliés. Voici le témoignage de M. Guibert sur les jours précédant la libération : "A l'angle de l'avenue des Gressets et de l'allée de la Forêt, une autoblindée allemande était immobilisée au milieu de la chaussée, menaçante, le canon pointé. L'officier était immobile en haut de sa tourelle ; il n'y avait aucun fantassin. Tous les volets des villas étaient clos. Une habitante osa aller lui demander ce qu'il voulait ; il répondit qu'il souhaitait se rendre aux alliés. Il resta là toute la journée sans bouger, mais ne mit jamais son drapeau blanc. Le lendemain, il avait disparu.

Un autre matin, au même endroit, des soldats portant un uniforme inconnu étaient assis sur les bordures de la rue. Ils étaient armés mais sans véhicule : c'était une patrouille avancée américaine. Nous leur avons parlé, mais sans succès, faute d'interprète. Nous avons alors troqué pain et tomates contre cigarettes et nescafé. Le lendemain, ils avaient disparu eux aussi".

Le père de Claude Guibert, André-René, était résistant depuis le début de l'occupation ; décoré de la médaille de la Résistance, de la croix de guerre et de la Légion d'Honneur, il sera, par la suite, maire de la Celle, de 1945 à 1949.

Suite au prochain numéro.....



Anne Garagnon notre secrétaire reste à votre disposition pour toutes vos demandes. Vous pouvez la joindre par mail à [secretariat@chataigneraie.info](mailto:secretariat@chataigneraie.info) et par courrier au 39, avenue du Chesnay.

Prochain numéro..... Surveillez vos boites mails!